

八王子消化器病院ニュース

第37号

医療法人財団 中山会

八王子消化器病院

消化器病専門医療機関・東京女子医大関連病院

日本医療機能評価機構認定病院

〒192-0903 東京都八王子市万町 177-3

TEL : 042-626-5111

www.八王子消化器病院.com

制作 (株) 教育広報社



HACHIOJI DIGESTIVE DISEASE HOSPITAL NEWS



年頭のご挨拶

八王子消化器病院

理事長

鈴木 衛

新年明けましておめでとうございます。年頭にあたり八王子消化器病院を代表してご挨拶をさせていただきます。

昨年は先の見えない閉塞感の漂う中、なにやら落ち着かない一年でした。政治、経済、外交問題をはじめとして、年金、教育、食の安全性などの問題は解決されないままに新年を迎えました。

このような社会情勢の中で医療の領域では喜ばしい出来事がありました。京都大学医学部山中伸弥教授が iPS 細胞の研究でノーベル賞を授与されたことです。日本人にとって大変名誉なことであり、今後 iPS 細胞を用いた再生医療の研究が進み、難病治療の臨床応用に道が開けることは間違いないと思われます。現時点で早期の臨床応用が期待されているのは眼科領域で、網膜疾患で視力を失った方へ iPS 細胞を用いた再生医療による視力回復の可能性が現実のものとなりそうです。眼科疾患で 1 例でも臨床応用が成功すれば、消化器疾患にも iPS 細胞による再生医療が導入されるのはそう遠くはないと考えられます。現在は難治性疾患とされている肝硬変や膵胆道系悪性腫瘍、炎症性腸疾患そして再発転移性疾患に対して

より安全で確実な治療効果が得られることも期待されます。

当院は、本年 5 月に開院 30 周年を迎えます。初代理事長中山恒明が昭和 58 年に子安町に中山記念胃腸科病院を開院し、以後「患者様のための医療」を病院理念に掲げ、消化器疾患専門病院として医療活動をしてまいりました。その後、平成 8 年に 2 代目理事長羽生富士夫が病院名を八王子消化器病院と改称し、平成 14 年には現在の万町に新病院を建設し移転しました。現病院はベッド数 98 床の中小規模病院に分類されますが、食道から胃、小腸、大腸、肝臓、胆道、膵臓疾患のすべての診断治療を行う病院であります。当初から東京女子医科大学の関連病院に認定されており、現在では年間 700 余例の外科手術、1 万件をこえる消化管内視鏡検査を行う消化器疾患専門病院として八王子市のみならず三多摩地域の多くの医療機関から患者様を紹介いただいております。

在では腹部良性・悪性疾患に対して安全で治療効果も期待できる内科的医療、外科的手術治療を行っております。内科的医療による悪性疾患の治療成績向上に対しては早期発見に勝るものではありません。そのため食道胃、大腸内視鏡検査による早期がんの診断に積極的に取り組んでおります。特に大腸ポリープは将来的に大腸癌発症の大きな原因疾患でありますので内視鏡検査でポリープが診断された場合は、その場でポリープ摘除を行い、癌にならないうちに根治的治療を行います。また食道、胃、大腸の癌では粘膜内に癌病巣が限局しているものは内視鏡的粘膜切除術で、さらに粘膜より深層である粘膜下層まで癌細胞がみられる早期癌については内視鏡的粘膜下層剥離術を実施し、開腹手術をすることなく食道、胃、大腸の早期癌の根治的治療が可能となっております。

一方、内視鏡的治療の対象とならず外科手術を受けられた 700 人以上の患者様のうち 400 名は悪性疾患の患者様で、この方々には術後 5 年間は定期的検査を受けていただき転移、再発病巣のないことを確認するための健康管理指導を行っております。

以上のごとく、消化器疾患の診断から治療そして術後の経過観察までを 13 名の常勤医師による一貫した診療体制のもとで継続的な医療を行っております。今後も安全、安心、確実な診断と治療、経過観察までを行う八王子消化器病院の医療理念をご理解頂きたく存じます。

もっと知りたい!

身体

治療

病気の

あなたは胸やけ、胃酸?

八王子消化器病院 消化器外科医長

小池 伸定

「のどがヒリヒリする、胸が焼ける、苦い水が上がってくる」といった症状の方、それは胃酸です。」というコマーシャルがありました。正直、胃酸って何?と考えてしまう方が多いのではないのでしょうか。胃酸とは酸が口腔内に溢れる感じを表現した言葉です。欧米では同様の症状を heartburn と表現し、まさに heart (胸・心臓) burn (焼ける) 胸やけなのです。今回は言語が異なっても昔より人々に認識されていた胸やけを引き起こす病気について説明します。この病気は、約 70 年前に **胃食道逆流症 (gastroesophageal reflux disease ; GERD ガード)** としての世に認知されました。この胃食道逆流症とは胃の内容物が食道に逆流して食道に炎症が起る病気です。症状としては胸やけ以外に喉の違和感、飲み込むときにつかえることがある、ゲップがでるなど様々です。それ以外に慢性的な咳、喘息症状が出現する人もいます。ひどい胸やけの人で上部内視鏡検査をすると、重症の人であれば、軽症の人もあります。また、症状があっても炎症のない人もいます。内視鏡検査で食道に炎症が認められるものを **逆流性食道炎**、ひどい胸やけがあっても炎症がないものを **非びらん性胃**

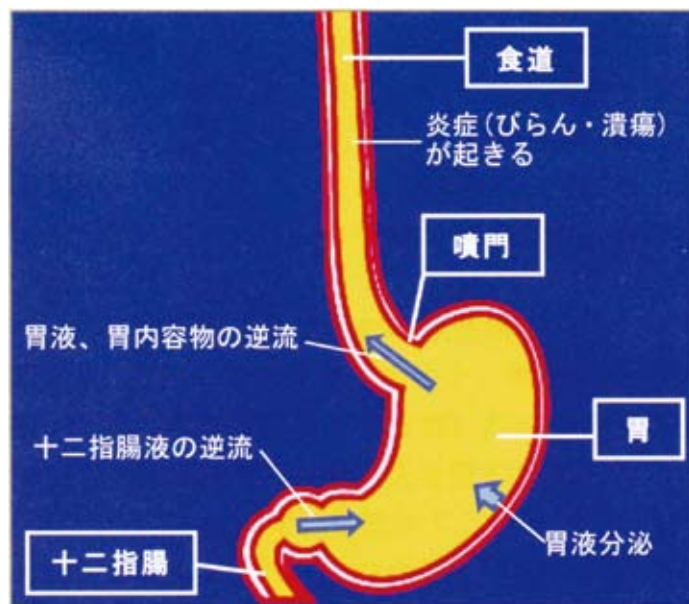
食道逆流症と呼びます。この GERD は近年増加の傾向をたどっています。原因としては生活習慣の欧米化、ピロリ菌感染の減少などがいわれています。ではなぜ逆流が起こるのでしょうか? 食道と胃のつなぎ目には噴門と言われる部位があり、胃酸が逆流するのを防ぐ役割をはたしています。噴門もしくは下部食道括約筋の機能が低下すると逆流が起こりやすくなります。食べ過ぎや早食いをする、ゲップとして空気を口へ逃がすため下部食道括約筋が弛緩(ゆるく)し、このとき胃酸の逆流が起こります。高脂肪食、喫煙、アルコールも影響を及ぼすという報告があります。また、食後すぐ横になったり寝ると食道に胃酸が逆流しやすくなります。さらに前かがみの姿勢、腹部を締めすぎる服装、肥満も原因となります。GERD を診断するには上部内視鏡検査、※プロトンポンプ阻害薬 (PPI) を短期間服用し症状の改善を見る方法と、専門施設で行う 24 時間 pH モニタリング検査 (胃内の酸度を監視する検査) がありますが、特に上部内視鏡検査は必須です。内視鏡検査で強い食道炎を認めるにも拘らず、胸やけ症状がない患者様もいます。しかし、PPI を投与すると、「すっ

きりして快適です。」と自覚される方もあります。また、悪性疾患やほかの疾患がないかを確認するためにも上部内視鏡検査は必要です。胃や腸の粘膜は円柱上皮、食道の粘膜は扁平上皮と言われますが、逆流性食道炎が起ると結果として食道なのに胃や腸の粘膜と同じ円柱上皮で覆われてしまうことがあります。これを **バレット食道**といい、内視鏡で診断できます。このバレット食道自体は問題ありませんが、まれに **食道腺癌**ができることがあります。バレット食道も食道腺癌も白人に多く、東洋人、黒人には少ないことがわかっています。ただ我が国でも GERD の増加から、バレット食道や食道腺癌の増加が懸念されています。

GERD は過度の飲酒、喫煙を減らし、高脂肪食や大食い、早食いを控えることで症状が軽くなります。以前この「おおり」に掲載された脂肪肝や生活習慣病を防ぐ生活に通じるところがあります。しかし、生活習慣の改善には長い時間が必要で、胸やけで食事が楽しめなくて毎日が不快に感じると生活の質が損なわれることとなります。ある統計によると GERD の患者様は狭心症の患者様より生活の質が低いと報告されています。こうした患者様には PPI を服用していただき、更に症状が強い患者様には制酸薬や消化管運動賦活薬を併用することがあります。一般的には PPI を続けて服用する維持療法が勧められていますが、最近では症状が出た時点で薬を服用して、症状が軽快したら中止するオンデマンド療法も考えられています。

GERD の症状は強い痛みではないかもしれませんが、患者様によつては毎日感じるものです。この病気を適切に診断、治療することがご自分の生活の見直し、健康管理に繋がるのではないのでしょうか。

※プロトンポンプ阻害薬 (PPI) : 胃酸が分泌されるのを抑える薬



富士山に のめりこんで試みませんか

市内暁町在住

清水 宣彦さん



なぜ人は富士山にとりつかれるのか？日本の象徴的な名峰、富士山は高さ3776m、コニーデの典型、溶岩の噴出が互いに層をなして堆積、長く裾野を広げたその姿は秀麗というにふさわしいものです。古代からこの山に対して人々の気持ち注がれてきたのは、その姿がとても優雅で美しいからであろうと思います。

万葉の昔から多くの人々が讃えてきた山です。有名な歌に、
田子の浦ゆ
うち出てみれば 真白にぞ
不二の高嶺に 雪は降りける

(山部の赤人)

絵画では、北斎の富嶽三十六景が有名。近代では「富士には月見草がよく似合ふ」と太宰治に「富嶽百景」で言わせました。かように富士を表現しようとする人は無数にいて、それ故にお

びただしい数の絵画・音楽・写真が生まれたものであると思います。

富士山は表現の素材としても魅力的で、私は（唯一無二の趣味である）カメラを通してその姿を追い続けてきました。そしてこれからも「我が想いの富士」は種々の面で続いていくものと思ひ信じ行動していきます。写真は自分の心の富士を創る、作品づくりにどう対峙していくのか、奥深いものがあります。

さて、それでは代表的な富士の光景とその眺望スポットをご案内いたします。まずは、ダイヤモンド富士です。

富士山頂から太陽が昇る、あるいは夕日が山頂に沈む瞬間に、まるでダイヤモンドが輝くような光芒が見られます。この現象をダイヤモンド富士といま

す。この現象が見られるのは限られた場所、限られた時間であり実際に見られるのは数十秒間のことです。太陽が地平線から昇る位置は毎日動いており（太陽は1日に1ヶ分動く）、正しくは冬至には富士の真北を0度とした場合118度から昇り、春分にはほぼ真東に移り、夏至には最も北の60度の位置から昇ります（毎日場所を変えればダイヤモンド富士は見れます）。秋分から冬至へと季節が移ると逆に南に移っていき、1年で元に戻ります（毎年同じ日に同じ場所が決まる）。

朝・ダイヤモンド・田貫湖、上高下、本栖ハイランド、ふもつつ原

夕・ダイヤモンド・山中湖、三国峠、二十曲峠、足柄峠
因みに高尾山は12月の3週目（4週目にダイヤモンド富士が見れます（夕刻））。

朝や夕方の光が富士山を赤く染める赤富士と紅富士。

夏は山肌が真っ赤に染まる力強い赤富士が、冬は富士山に積もった雪が色づく紅富士が見れます。夏富士山の赤褐色の山肌に朝の光、あるいは夕方の光が当たると赤く染まって赤富士となります。必ず雨の降った翌朝など赤富士の色は特に強くなり

ます。また、紅富士とは雪の積もった富士山の山肌に映った朝焼け、夕焼けのことをいいます。いずれも朝夕の色温度の低い太陽の直射日光が山肌に当たることによるものと、まだ日が昇っていない、あるいは沈んでしまった太陽の光で赤く染まった空の色によって山肌が赤く見えるもの、の2種類があります。後者の方が濃い色に染まりやすいので、この気象条件に遭遇するチャンスは少ないと思います。赤富士も紅富士も真っ赤に焼けるのは数分かつ10分程度なのであらか

じめ周到な情報収集とグッドタイミングの幸運が必要かと。
赤富士 夏・滝山林道、山中湖、梨ヶ原、二十曲峠
紅富士 冬・忍野、マウント富士ホテル、足柄峠、長尾峠
以上、私の富士山談義にお付き合い下された読者諸氏に私からの富士山絶景スポットの耳より情報です。その場所は何と！八王子消化器病院の4階の患者食堂です。11月下旬から2月末までのここから見る富士山は一幅の名画のそれです。是非、一度ご覧あれ。

「趣味は健康を維持し、特効薬となる事を信じて」



右上…夏 赤富士
左上…冬 紅富士
左下…ダイヤモンド富士



くすりの正しい使い方 第 2 回 くすりの剤形と使い方

くすりにはさまざまな形のものがあります。この形のことを一般的に「剤形」といいます。

剤形とそれに応じた使用方法があるのは『そのくすりの効果を有効に発揮させる』ことを目的としているためです。

くすりを正しく使うためには、この「剤形」のもつ意味を理解しておくことが重要です。

『なぜくすりにはさまざまな剤形があるのか』

- くすりの効果を最も発揮できるように、くすりの剤形は考えられています。
- 具体的には、以下の観点から剤形とその投与経路が決定されています。

1 効果が現れるまでの時間

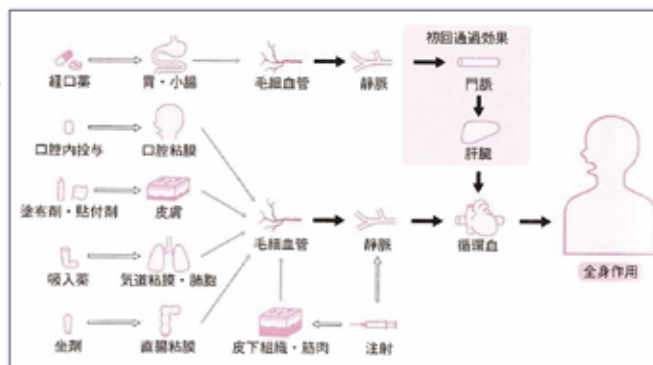
剤形と投与経路によって、効果が発現するまでの時間が異なります。

一般的には、注射薬→外用薬→内服薬の順に効果が速く現れます。

2 くすりの剤形と投与経路

作用すべき部位で効果を現すように、くすりの剤形が選択されます。

剤形に応じた投与経路は右図のようになります。



『代表的な剤形の使用方法と注意点』

- 同じ効果のくすりでも、剤形が違くとくすり効く時間や使用方法も変わってきます。医師は患者様の状態に合った剤形のくすりを処方しているのです。
- では、代表的な剤形と使用方法と注意点を、当院の外来でよく処方されるくすりを具体例に説明します。

剤形	● 使用方法 ● 注意点	具体例	● 効果 ● 注意点
 内服薬	<ul style="list-style-type: none"> ●錠剤・カプセル・顆粒など、色々な形があります。 ●コップ1杯程度の水またはぬるま湯で服用します。 ●カプセルからくすりを出して服用しないでください。 ●口の中で噛み砕かず服用してください。 	タケプロンOD錠15mg 	<ul style="list-style-type: none"> ●消化性潰瘍治療薬 ●胃酸分泌を抑えることで、潰瘍を治療します。 ●口内で徐々に溶解するため、水分は不要です。 ●乾いた手で錠剤を取り扱ってください。
 吸入薬	<ul style="list-style-type: none"> ●液体や粉末が噴霧され、気管支から吸収されます。 ●吸入の際に、補助器具を使用する場合があります。 ●吸気に合わせて噴霧することが必要です。 ●1回の吸入量、回数、間隔が決められています。 	アドエア250ディスカス 	<ul style="list-style-type: none"> ●喘息・慢性閉塞性肺疾患治療薬 ●気管支拡張薬とステロイド剤の配合薬です。 ●決められた量を、1日2回吸入します。 ●吸入後にうがいを行ってください。
 坐薬	<ul style="list-style-type: none"> ●肛門や膣に挿入し、粘膜から吸収されるくすりです。 ●効果が局所的なものと、全身的なものがあります。 ●挿入前に、あらかじめ便を出しておくことが重要です。 ●挿入後は肛門を手で押さえ、30分ほど安静にします。 	ボレタレンサボ25mg 	<ul style="list-style-type: none"> ●消炎・解熱・鎮痛薬 ●粘膜から吸収され、全身に効果を現します。 ●通常は1回1個、1日2回までの使用です。 ●変形を避けるため、冷蔵庫で保存してください。
 貼付薬	<ul style="list-style-type: none"> ●身体に貼ることで、皮膚から吸収されるくすりです。 ●効果が局所的なものと、全身的なものがあります。 ●説明書に従った手順で、適した場所に貼付します。 ●変質を避けるため、開封後は冷暗所に保存します。 	ブランドレブ40mg 	<ul style="list-style-type: none"> ●虚血性心疾患治療薬 ●血管を拡張させて心臓の負担を軽減します。 ●通常は1回1枚を24時間貼り続けます。 ●毎日同じ時間に貼り替えてください。

『まとめ』

- 今回は、くすりの剤形についての基礎知識を説明しました。皆様の毎日の服薬に役立てて頂ければ幸いです。
- 患者様の状態により、個別の使用方法が指示される場合もあります。ご不明な点がございましたら、薬剤師にお尋ねください。 薬剤科主任 八木 章裕

想うこと



新年を迎え日本全国津々浦々の正月の様子が報じられています。南北に3,000kmと非常に長い日本列島のこととて、極寒の地があると思えば亜熱帯の地もあり、その土地土地で正月の祝い方・行事も様々です。

その中で特に印象的であったのは、久しく見るこ

との少なかった人々の弾けるような笑顔です。混沌とする政治の世界、低迷が続く経済そして将来に対する不安と閉塞感が日本全体を覆う中、この笑顔の生み出すパワーが人々に元気を与え、日本に再び輝きをもたらすであろうと確信させてくれるような今年の年頭の光景です。 事務長 久野久夫